

*Lázně Poděbrady, akciová společnost, Jiřího náměstí 39, 290 33 Poděbrady*

***VÝROČNÍ ZPRÁVA  
za rok 2006***

## **OBSAH:**

- A . účetní závěrka**
- B. Zpráva auditora k účetní závěrce**
- C. Zpráva o vztazích mezi ovládanou a ovládající osobou a vztazích mezi ovládanou osobou a ostatními osobami ovládanými stejnou ovládající osobou**
- D. Zpráva auditora o ověření zprávy o vztazích mezi propojenými osobami**
- E. Zpráva představenstva o podnikatelské činnosti společnosti a o stavu jejího majetku**
- F. Textová část**
- G. Ověření výroční zprávy auditorem**

# A. Účetní závěrka

## ROZVAHA (BILANCE)

**ke dni 31.12.2006**  
( v celých tisících Kč )

IČ

**45 14 78 33**

Obchodní firma nebo jiný  
název účetní jednotky

**Lázně Poděbrady a.s.**

Sídlo, bydliště nebo místo  
podnikání účetní jednotky

Jiřího náměstí 39

Poděbrady

290 33

označ a	AKTIVA b	řád c	Běžné účetní období			Min.úč. období 4
			Brutto 1	Korekce 2	Netto 3	
	<b>AKTIVA CELKEM (ř. 02 + 03 + 31 + 63)</b>	001	446 912	-118 848	328 064	335 465
A.	Pohledávky za upsaný základní kapitál	002	0	0	0	0
B.	<b>Dlouhodobý majetek (ř. 04 + 13 + 23)</b>	003	412 756	-118 665	294 091	289 603
B. I.	<b>Dlouhodobý nehmotný majetek (ř.05 až 12)</b>	004	1 496	-888	608	375
B. I. 1	Zřizovací výdaje	005	0	0	0	0
2	Nehmotné výsledky výzkumu a vývoje	006	0	0	0	0
3	Software	007	1 496	-888	608	375
4	Ocenitelná práva	008	0	0	0	0
5	Goodwill	009	0	0	0	0
6	Jiný dlouhodobý nehmotný majetek	010	0	0	0	0
7	Nedokončený dlouhodobý nehmotný majetek	011	0	0	0	0
8	Poskytnuté zálohy na dlouhodobý nehmotný majetek	012	0	0	0	0
B. II.	<b>Dlouhodobý hmotný majetek (ř.14 až 22)</b>	013	411 260	-117 777	293 483	289 228
B. II. 1	Pozemky	014	43 728	0	43 728	40 352
2	Stavby	015	313 233	-85 251	227 982	229 117
3	Samostatné movité věci a soubory movitých věcí	016	50 606	-32 526	18 080	16 036
4	Pěstitelské celky trvalých porostů	017	0	0	0	0
5	Základní stádo a tažná zvířata	018	0	0	0	0
6	Jiný dlouhodobý hmotný majetek	019	3 384	0	3 384	3 403
7	Nedokončený dlouhodobý hmotný majetek	020	309	0	309	320
8	Poskytnuté zálohy na dlouhodobý hmotný majetek	021	0	0	0	0
9	Oceňovací rozdíl k nabytému majetku	022	0	0	0	0
B. III.	<b>Dlouhodobý finanční majetek (ř. 24 až 30)</b>	023	0	0	0	0
B. III. 1	Podíly v ovládaných a řízených osobách	024	0	0	0	0
2	Podíly v účetních jednotkách pod podstatným vlivem	025	0	0	0	0
3	Ostatní dlouhodobé cenné papíry a podíly	026	0	0	0	0
4	Půjčky a úvěry - ovládající a řídicí osoba, podstatný vliv	027	0	0	0	0
5	Jiný dlouhodobý finanční majetek	028	0	0	0	0
6	Požizovaný dlouhodobý finanční majetek	029	0	0	0	0
7	Poskytnuté zálohy na dlouhodobý finanční majetek	030	0	0	0	0

*Formulář zpracovala ASPEKT HM, daňová, účetní a auditorská kancelář, Vodňanského 4, Praha 6-Břevnov, tel. 233 356 811*

označ a	AKTIVA b	řád c	Běžné účetní období			Min.úč. období
			Brutto 1	Korekce 2	Netto 3	Netto 4
C.	<b>Oběžná aktiva (ř. 32 + 39 + 48 + 58)</b>	031	32 871	-183	32 688	43 550
C. I.	<b>Zásoby (ř.33 až 38)</b>	032	3 461	0	3 461	3 032
C. I. 1	Materiál	033	2 598	0	2 598	2 844
2	Nedokončená výroba a polotovary	034	0	0	0	0
3	Výrobky	035	0	0	0	0
4	Zvířata	036	0	0	0	0
5	Zboží	037	863	0	863	188
6	Poskytnuté zálohy na zásoby	038	0	0	0	0
C. II.	<b>Dlouhodobé pohledávky (ř. 40 až 47)</b>	039	0	0	0	0
C. II. 1	Pohledávky z obchodních vztahů	040	0	0	0	0
2	Pohledávky - ovládající a řídicí osoba	041	0	0	0	0
3	Pohledávky - podstatný vliv	042	0	0	0	0
4	Pohledávky za společníky, členy družstva a za účastníky sdružení	043	0	0	0	0
5	Dlouhodobé poskytnuté zálohy	044				
6	Dohadné účty aktivní	045	0	0	0	0
7	Jiné pohledávky	046	0	0	0	0
8	Odložená daňová pohledávka	047	0	0	0	0
C. III.	<b>Krátkodobé pohledávky (ř. 49 až 57)</b>	048	14 904	-183	14 721	28 456
C. III. 1	Pohledávky z obchodních vztahů	049	9 705	-183	9 522	17 012
2	Pohledávky za ovládanými a řízenými osobami	050	0	0	0	0
3	Pohledávky - ovládající a řídicí osoba	051	0	0	0	0
4	Pohledávky - podstatný vliv	052	1 012	0	1 012	5 562
5	Sociální zabezpečení a zdravotní pojištění	053	0	0	0	0
6	Stát - daňové pohledávky	054	1 504	0	1 504	3 537
7	Krátkodobé poskytnuté zálohy	055	2 178	0	2 178	1 817
8	Dohadné účty aktivní	056	483	0	483	518
9	Jiné pohledávky	057	22	0	22	10
C. IV.	<b>Finanční majetek (ř. 59 až 62)</b>	058	14 506	0	14 506	12 062
C. IV. 1	Peníze	059	394	0	394	577
2	Účty v bankách	060	14 112	0	14 112	11 485
3	Krátkodobý cenné papíry a podíly	061	0	0	0	0
4	Požizovaný krátkodobý finanční majetek	062	0	0	0	0
D. I.	<b>Časové rozlišení (ř. 64 až 66)</b>	063	1 285	0	1 285	2 312
D. I. 1	Náklady příštích období	064	197	0	197	1 065
2	Komplexní náklady příštích období	065	0	0	0	0
3	Příjmy příštích období	066	1 088	0	1 088	1 247

označ	PASIVA	řád	Běžné úč. období	Min.úč. období
a	b	c	5	6
	<b>PASIVA CELKEM (ř. 68 + 85 + 118)</b>	067	328 064	335 465
A.	<b>Vlastní kapitál (ř. 69 + 73 + 78 + 81 + 84)</b>	068	236 688	222 802
A. I.	<b>Základní kapitál (ř. 70 až 72)</b>	069	138 473	138 473
	1 Základní kapitál	070	138 473	138 473
	2 Vlastní akcie a vlastní obchodní podíly (-)	071	0	0
	3 Změny základního kapitálu	072	0	0
A. II.	<b>Kapitálové fondy (ř. 74 až 77)</b>	073	0	0
A. II. 1	Emisní ážio	074	0	0
	2 Ostatní kapitálové fondy	075	0	0
	3 Oceňovací rozdíly z přecenění majetku a závazků	076	0	0
	4 Oceňovací rozdíly z přecenění při přeměnách	077	0	0
A. III.	<b>Rezervní fondy, nedělitelný fond a ostatní fondy ze zisku (ř. 79 + 80)</b>	078	12 704	11 609
A. III. 1	Zákonný rezervní fond / Nedělitelný fond	079	12 704	11 609
	3 Statutární a ostatní fondy	080		0
A. IV.	<b>Výsledek hospodáření minulých let (ř. 82 + 83)</b>	081	70 695	50 823
A. IV. 1	Nerozdělený zisk minulých let	082	70 695	50 823
	2 Neuhrazená ztráta minulých let	083	0	0
A. V.	<b>Výsledek hospodaření běžného účetního období (+/-)</b> <i>(ř.01 - (+ 69 + 73 + 78 + 81 + 85 + 118)/</i>	084	14 816	21 897
B.	<b>Cizí zdroje (ř. 86 + 91 + 102 + 114)</b>	085	90 305	111 833
B. I.	<b>Rezervy (ř. 87 až 90)</b>	086	0	0
B. I. 1	Rezervy podle zvláštních právních předpisů	087	0	0
	2 Rezerva na důchody a podobné závazky	088	0	0
	3 Rezerva na daň z příjmů	089	0	0
	4 Ostatní rezervy	090	0	0
B. II.	<b>Dlouhodobé závazky (ř. 92 až 101)</b>	091	15 163	12 418
B. II. 1	Závazky z obchodních vztahů	092	877	0
	2 Závazky - ovládající a řídicí osoba	093	0	0
	3 Závazky - podstatný vliv	094	0	0
	4 Závazky ke společníkům, členům družstva a k účastníkům sdružení	095	0	0
	5 Dlouhodobé přijaté zálohy	096	0	0
	6 Vydané dluhopisy	097	0	0
	7 Dlouhodobé směnky k úhradě	098	0	0
	8 Dohadné účty pasívní	099	0	0
	9 Jiné závazky	100	45	0
	10 Odložený daňový závazek	101	14 241	12 418

označ a	PASIVA b	řád c	Běžné úč. období 5	Min.úč. období 6
B. III.	<b>Krátkodobé závazky (ř. 103 až 113)</b>	102	20 302	18 131
B. III. 1	Závazky z obchodních vztahů	103	9 103	7 413
2	Závazky - ovládající a řídicí osoba	104	0	0
3	Závazky - podstatný vliv	105	0	0
4	Závazky ke společníkům, členům družstva - a k účastníkům sdružení	106	929	932
5	Závazky k zaměstnancům	107	3 840	4 048
6	Závazky ze sociálního zabezpečení a zdravotního pojištění	108	2 116	2 208
7	Stát - daňové závazky a dotace	109	610	689
8	Krátkodobé přijaté zálohy	110	1 371	1 021
9	Vydané dluhopisy	111	0	0
10	Dohadné účty pasivní	112	2 206	1 701
11	Jiné závazky	113	127	119
B. IV.	<b>Bankovní úvěry a výpomoci (ř. 115 až 117)</b>	114	54 840	81 284
B. IV. 1	Bankovní úvěry dlouhodobé	115	54 840	73 680
2	Bankovní úvěry krátkodobé	116	0	7 604
3	Krátkodobé finanční výpomoci	117	0	0
C. I.	<b>Časové rozlišení (ř. 119 + 120)</b>	118	1 071	830
C. I. 1	Výdaje příštích období	119	108	20
2	Výnosy příštích období	120	963	810

Právní forma účetní jednotky :	
Předmět podnikání nebo jiné činnosti :	

Okamžik sestavení	Podpisový záznam osoby odpovědné za sestavení účetní závěrky	Podpisový záznam statutárního orgánu nebo fyzické osoby, která je účetní jednotkou
16.04.07 8:29		

Formulář zpracovala ASPEKT HM, daňová, účetní a auditorská kancelář, Vodňanského 4, Praha 6-Břevnov, tel. 233 356 811

## VÝKAZ ZISKU A ZTRÁTY

ke dni 31.12.2006

( v celých tisících Kč )

IČ

45 14 78 33

Obchodní firma nebo jiný název  
účetní jednotky

**Lázně Poděbrady a.s.**

Sídlo, bydliště nebo místo podnikání  
účetní jednotky

Jířího náměstí 39

Poděbrady

290 33

Označení a	TEXT b	Číslo řádku c	Skutečnost v účetním období	
			sledovaném 1	minulém 2
I.	Tržby za prodej zboží	01	2 082	1 089
A.	Náklady vynaložené na prodané zboží	02	1 752	899
+	<b>Obchodní marže (ř. 01-02)</b>	03	330	190
II.	<b>Výkony (ř. 05+06+07)</b>	04	201 243	218 754
II. 1	Tržby za prodej vlastních výrobků a služeb	05	201 146	218 599
2	Změna stavu zásob vlastní činnosti	06	0	0
3	Aktivace	07	97	155
B.	<b>Výkonová spotřeba (ř. 09+10)</b>	08	85 329	87 463
B. 1	Spotřeba materiálu a energie	09	62 087	62 255
B. 2	Služby	10	23 242	25 208
+	<b>Přidaná hodnota (ř. 03+04-08)</b>	11	116 244	131 481
C.	<b>Osobní náklady</b>	12	77 110	81 863
C. 1	Mzdové náklady	13	56 177	59 762
C. 2	Odměny členům orgánů společnosti a družstva	14	1 374	1 374
C. 3	Náklady na sociální zabezpečení a zdravotní pojištění	15	19 559	20 727
C. 4	Sociální náklady	16	0	0
D.	Daně a poplatky	17	447	474
E.	Odpisy dlouhodobého nehmotného a hmotného majetku	18	6 667	7 136
III.	<b>Tržby z prodeje dlouhodobého majetku a materiálu (ř. 20+21)</b>	19	23	336
III. 1	Tržby z prodeje dlouhodobého majetku	20	5	150
2	Tržby z prodeje materiálu	21	18	186
F.	<b>Zůstatková cena prodaného dlouhodobého majetku a materiálu (ř. 23+24)</b>	22	14	489
F. 1	Zůstatková cena prodaného dlouhodobého majetku	23		350
F. 2	Prodaný materiál	24	14	139
G.	Změna stavu rezerv a opravných položek v provozní oblasti a komplexních nákladů příštích období	25	-88	-343
IV.	Ostatní provozní výnosy	26	108	153
H.	Ostatní provozní náklady	27	10 433	10 385
V.	Převod provozních výnosů	28	0	0
I.	Převod provozních nákladů	29	0	0
*	<b>Provozní výsledek hospodaření</b> <i>/(ř.11-12-17-18+19-22-25+26-27+(-28)-(-29)/</i>	30	21 792	31 966

Formulář zpracovala ASPEKT HM, daňová, účetní a auditorská kancelář, Vodňanského 4, Praha 6-Břevnov, tel. 233 356 811

Označení a	TEXT b	Číslo řádku c	Skutečnost v účetním období	
			sledovaném 1	minulém 2
VI	Tržby z prodeje cenných papírů a podílů	31	0	0
J.	Prodané cenné papíry a podíly	32	0	0
VII.	<b>Výnosy z dlouhodobého finančního majetku ( ř. 34 + 35 + 36)</b>	33	0	0
VII. 1	Výnosy z podílů v ovládaných a řízených osobám a v účetních jednotkách pod podstatným vlivem	34	0	0
VII. 2	Výnosy z ostatních dlouhodobých cenných papírů a podílů	35	0	0
VII. 3	Výnosy z ostatního dlouhodobého finančního majetku	36	0	0
VIII.	Výnosy z krátkodobého finančního majetku	37	0	0
K.	Náklady z finančního majetku	38	0	0
IX.	Výnosy z přecenění cenných papírů a derivátů	39	0	0
L.	Náklady z přecenění cenných papírů a derivátů	40	0	0
M.	Změna stavu rezerv a opravných položek ve finanční oblasti	41	0	0
X.	Výnosové úroky	42	147	296
N.	Nákladové úroky	43	2 448	2 908
XI.	Ostatní finanční výnosy	44	70	110
O.	Ostatní finanční náklady	45	1 402	1 148
XII.	Převod finančních výnosů	46	0	0
P.	Převod finančních nákladů	47	0	0
*	<b>Finanční výsledek hospodaření</b> /(ř.31-32+33+37-38+39-40-41+42-43+44-45-(-46)+(-47))/	48	-3 633	-3 650
Q.	<b>Daň z příjmů za běžnou činnost ( ř. 50 + 51)</b>	49	3 343	6 419
Q. 1	-splatná	50	1 521	4 549
Q. 2	-odložená	51	1 822	1 870
**	<b>Výsledek hospodaření za běžnou činnost ( ř. 30 + 48 - 49)</b>	52	14 816	21 897
XIII.	Mimořádné výnosy	53	0	0
R.	Mimořádné náklady	54	0	0
S.	<b>Daň z příjmů z mimořádné činnosti ( ř. 56 + 57)</b>	55	0	0
S. 1	-splatná	56	0	0
S. 2	-odložená	57	0	0
*	<b>Mimořádný výsledek hospodaření ( ř. 53 - 54 -55 )</b>	58	0	0
T.	Převod podílu na výsledku hospodaření společníkům (+/-)	59	0	0
***	<b>Výsledek hospodaření za účetní období (+/-) ( ř. 52 + 58 - 59)</b>	60	14 816	21 897
****	<b>Výsledek hospodaření před zdaněním (+/-) ( ř. 30 + 48 + 53 - 54)</b>	61	18 159	28 316

Okamžik sestavení	Podpisový záznam osoby odpovědné za sestavení účetní závěrky	Podpisový záznam statutárního orgánu nebo fyzické osoby, která je účetní jednotkou
16.04.07 8:29		

Formulář zpracovala ASPEKT HM, daňová, účetní a auditorská kancelář, Vodňanského 4, Praha 6-Břevnov, tel. 233 356 811



## PŘEHLED O ZMĚNÁCH VLASTNÍHO KAPITÁLU

**ke dni 31.12.2006**  
( v celých tisících Kč )

Obchodní firma nebo jiný název  
účetní jednotky

**Lázně Poděbrady a.s.**

**0**

Sídlo, bydliště nebo místo  
podnikání účetní jednotky

Jiřího náměstí 39

Poděbrady

290 33

	Počáteční zůstatek	Zvýšení	Snížení	Konečný zůstatek
A. Základní kapitál zapsaný v obchodním rejstříku	138 473	0	0	138 473
B. Základní kapitál nezapsaný v obchodním rejstříku	0	0	0	0
C. Součet A +/- B	138 473	XX	XX	XX
D. Vlastní akcie a vlastní obchodní podíly	0	0	0	0
* Součet A +/- B +/- D	XX	XX	XX	138 473
E. Emisní ážio	0	0	0	0
F. Rezervní fondy	11 609	1095	0	12 704
G. Ostatní fondy ze zisku	0	0	0	0
H. Kapitálové fondy	0	0	0	0
I. Rozdíly z přecenění nezahnuté do hospodářského výsledku	0	0	0	0
J. Zisk minulých účetních období	72 720	0	2025	70 695
K. Ztráta minulých účetních období	0	0	0	0
L. Zisk/ztráta za účetní období po zdanění	XX	14 816	XX	14 816
* Celkem	<b>222 802</b>	<b>15 911</b>	<b>2 025</b>	<b>236 688</b>

Okamžik sestavení	Podpisový záznam osoby odpovědné za sestavení účetní závěrky	Podpisový záznam statutárního orgánu nebo fyzické osoby, která je účetní jednotkou
16.04.07		
8:29		

Formulář zpracovala ASPEKT HM, daňová, účetní a auditorská kancelář, Vodňanského 4, Praha 6-Břevnov, tel. 233 356 811

**PŘEHLED O PENĚŽNÍCH TOCÍCH**  
( výkaz cash-flow )  
ke dni 31.12.2006  
( v celých tisících Kč )

Obchodní firma nebo jiný název  
účetní jednotky

**Lázně Poděbrady a.s.**

**0**

Sídlo, bydliště nebo místo  
podnikání účetní jednotky

Jiřího náměstí 39

Poděbrady

290 33

<b>P. Stav peněžních prostředků a peněžních ekvivalentů na začátku účetního období</b>		12 062
<b>Peněžní toky z hlavní výdělečné činnosti (provozní činnost)</b>		
Z.	Účetní zisk nebo ztráta z běžné činnosti před zdaněním	18 159
A. 1	Úpravy o nepeněžní operace	10 702
A. 1 1	Odpisy stálých aktiv a umořování opravné položky k nabytému majetku	6 686
A. 1 2	Změna stavu opravných položek, rezerv	1 720
A. 1 3	Zisk z prodeje stálých aktiv	-5
A. 1 4	Výnosy z dividend a podílů na zisku	0
A. 1 5	Vyúčtované nákladové úroky s výjimkou kapitalizovaných a vyúčtované výnosové úroky	2 301
A. 1 6	Případné úpravy o ostatní nepeněžní operace	0
A. *	<b>Čistý peněžní tok z prov.činnosti před zdaněním, změnami prac. kapitálu a mim.položkami</b>	<b>28 861</b>
A. 2	Změny stavu nepeněžních složek pracovního kapitálu	2 495
A. 2 1	Změna stavu pohledávek z provozní činnosti, přechodných účtů aktiv	7 205
A. 2 2	Změna stavu krátkodobých závazků z provozní činnosti, přechodných účtů pasiv	-4 280
A. 2 3	Změna stavu zásob	-430
A. 2 4	Změna stavu krátkodobého finančního majetku nespádajícího do peněžních prostř. a ekvivalentů	0
A. **	<b>Čistý peněžní tok z provozní činnosti před zdaněním a mimořádnými položkami</b>	<b>31 356</b>
A. 3	Vyplacené úroky s výjimkou kapitalizovaných	-2 448
A. 4	Přijaté úroky	147
A. 5	Zaplacená daň z příjmů za běžnou činnost a doměrky daně za minulá období	-1 141
A. 6	Příjmy a výdaje spojené s mimořádným hospodářským výsledkem včetně daně z příjmů	0
A. ***	<b>Čistý peněžní tok z provozní činnosti</b>	<b>27 914</b>
<b>Peněžní toky z investiční činnosti</b>		
B. 1	Výdaje spojené s nabytím stálých aktiv	-11 174
B. 2	Příjmy z prodeje stálých aktiv	5
B. 3	Půjčky a úvěry spřízněným osobám	4 550
B. ***	<b>Čistý peněžní tok vztahující se k investiční činnosti</b>	<b>-6 619</b>
<b>Peněžní toky z finančních činností</b>		
C. 1	Dopady změn dlouhodobých, resp. krátkodobých závazků	-18 733
C. 2	Dopady změn vlastního kapitálu na peněžní prostředky a ekvivalenty	-118
C. 2 1	Zvýšení peněžních prostředků z důvodů zvýšení základního kapitálu, emisního ážia atd.	0
C. 2 2	Vyplacení podílů na vlastním jmění společníkům	0
C. 2 3	Další vklady peněžních prostředků společníků a akcionářů	0
C. 2 4	Úhrada ztráty společníky	0
C. 2 5	Přímé platby na vrub fondů	0
C. 2 6		-118
C. ***	<b>Čistý peněžní tok vztahující se k finanční činnosti</b>	<b>-18 851</b>
F.	<b>Čisté zvýšení resp. snížení peněžních prostředků</b>	<b>2 444</b>
R.	<b>Stav peněžních prostředků a pen. ekvivalentů na konci účetního období</b>	<b>14 506</b>

Okamžik sestavení	Podpisový záznam osoby odpovědné za sestavení účetní závěrky	Podpisový záznam statutárního orgánu nebo fyzické osoby, která je účetní jednotkou
16.04.07 8:29		

Formulář zpracovala ASPEKT HM, daňová, účetní a auditorská kancelář, Vodňanského 4, Praha 6-Břevnov, tel. 233 356 811

## **Příloha účetní závěrky za rok 2006**

### **1. Lázně Poděbrady, a.s.**

<b>sídlo:</b>	Jiřího náměstí 39, 290 33 Poděbrady
<b>IČ:</b>	45147833
<b>právní forma:</b>	akciová společnost
<b>předmět činnosti:</b>	poskytování komplexní ústavní a ambulantní lázeňské péče (preventivní, kurativní a rehabilitační) ve stanovených indikacích, správa a využití přírodních léčebných zdrojů v součinnosti s ČIL αEZ, provozování ambulantní činnosti v oboru fyziatrie, balneologie a léčebné rehabilitace
<b>rozhavový den:</b>	31. 12. 2006
<b>datum vzniku:</b>	30. 4. 1992

Na základě výpisu ze Střediska cenných papírů ke dni 19.5.2006 byl akcionář s více jak 20% základního kapitálu podniku:

- Ing. Jiří Odcházal, Čechova 1701, Lysá nad Labem, akcionář s 106 705 ks akcií, tj. 77,1 % základního jmění.

Nepředpokládáme změny k 31.12.2006.

Další majitel s výrazným podílem:

- Městský úřad, Jiřího náměstí 20 , Poděbrady s 6 924 ks akcií, 5 %

### Organizační struktura podniku:

- k zásadním změnám nedošlo, viz. příloha č. 1

**Statutární a dozorčí orgány:**

Název orgánu	jméno a příjmení	
	k 31. 12. 2005	k 31. 12. 2006
představenstvo	Ing. Jiří Odcházal Prof. MUDr. Milan Šamánek, DrSc. Ing. Antonín Surka	Ing. Jiří Odcházal Prof. MUDr. Milan Šamánek, DrSc. Ing. Antonín Surka
dozorčí rada	JUDr. Josef Rambousek Mgr. Iva Odcházalová Ing. Hana Glanzová	JUDr. Josef Rambousek Mgr. Iva Odcházalová Ing. Hana Glanzová

**2. Ovládací smlouvy nebo smlouvy o převodech zisku neexistují****3. Průměrný počet zaměstnanců během účetního období:**

skupina	počet rok		osobní náklady (tis. Kč) rok	
	2005	2006	2005	2006
zaměstnanci celkem	383	355	80 489	75 736
z toho: řídicí prac.	7	7	3 356	3 459
členové statut. Orgánů	6	6	1 374	1 374

Pracovníkům managementu nebyly v roce 2006 poskytnuty žádné půjčky, úvěry. Nepeněžní příjmy – generální ředitel 57 tis. Kč – používání služebního automobilu podle zákona č. 586/92 Sb. ve znění pozdějších předpisů.

**4. Smlouva č. 227/99 o půjčce s majoritním vlastníkem, se mění takto:**

Na základě žádosti majoritního vlastníka projednalo a schválilo představenstvo a.s. LP na svém zasedání dne 28.6.2006 prodloužení splatnosti výše uvedené půjčky do 30.6.2007

## **5. Účetní závěrka je sestavena v souladu s účetními předpisy platnými pro rok 2006 v České republice**

### **a) Oceňování**

Nakupované složky majetku a závazků se oceňují pořizovací cenou, za kterou byl majetek pořízen a náklady s ním spojené (dopravné, poštovné, atd.).

Zásoby vytvořené vlastní činností, vlastními náklady.

Cenné papíry a deriváty se nevyskytují.

### **b) Dlouhodobý hmotný majetek**

Jako dlouhodobý majetek byl klasifikován majetek, jehož pořizovací cena převyšuje 40 000 Kč od roku 1998 (20 000 Kč od roku 1996, 10 000 Kč od roku 1993) za položku s dobou použitelnosti delší než 1 rok.

Dlouhodobý majetek je odepisován metodou rovnoměrných odpisů na základě jeho předpokládané životnosti podle směrnice vydané generálním ředitelem.

Hmotný majetek, jehož pořizovací cena nepřevyšuje 40 000 Kč je účtován do nákladů, při řádné účetní závěrce se porovná zaúčtovaná hodnota na účtech s hranicí významnosti, která ve společnosti je stanovena na max. 2% obratu dosaženého za účetní období. V případě překročení uvedené hranice významnosti společnost rozdílnou část časově rozliší.

Jako dlouhodobý majetek je klasifikován i majetek získaný na základě leasingové smlouvy, jehož pořizovací hodnota se odepisuje.

V uvedeném období se provedl o přehodnocení životnosti dlouhodobého majetku.

### **c) Dlouhodobý nehmotný majetek**

Jako dlouhodobý nehmotný majetek je klasifikován majetek, jehož pořizovací cena převyšuje 60 000 Kč od roku 1999 (40 000 Kč od roku 1996, 20 000 Kč od roku 1993) za položku.

Dlouhodobý nehmotný majetek je odepisován metodou rovnoměrných odpisů na základě jeho předpokládané životnosti podle směrnice vydané generálním ředitelem.

Nehmotný majetek, jehož pořizovací cena nepřevyšuje 60 000 Kč je účtován při výdeji do nákladů, v případě překročení výše uvedené hranice významnosti společnost rozdílnou část časově rozliší.

### **d) Pohledávky**

Pohledávky jsou vykázány v nominální hodnotě snížené o opravnou položku k pochybným pohledávkám.

Dle zákona č. 593/1992 Sb. o rezervách pro zjištění základu daně z příjmu se tvoří zákonné opravné položky k nepromlčeným pohledávkám a na základě rozhodnutí představenstva a.s., vydané směrnicí generálního ředitele, účetní opravné položky k nepromlčeným pohledávkám pokud od konce sjednané lhůty uplynulo více než 12 měsíců až do výše 100% hodnoty pohledávky opravné. Přehled o jednotlivých účtech dlužníků poskytuje podrozvahová evidence.

#### e) Přepočet cizích měn

Transakce prováděné v cizích měnách jsou přepočteny a zaúčtovány devizovým kursem platným v den transakce.

Všechna peněžní aktiva a pasiva vedená v cizích měnách byla přepočtena devizovým kurzem zveřejněným Českou národní bankou k datu účetní závěrky. Kurzové zisky a ztráty z přepočtu pohledávek a závazků jsou účtovány do výkazu zisku a ztráty.

#### 6. Odložený daňový závazek

Odložená daň byla zjištěna z přechodných rozdílů, které vznikají z rozdílného účetního a daňového pohledu na položky zachycené v účetnictví, tj. účetní a daňovou zůstatkovou hodnotou dlouhodobého majetku a opravné položky k pohledávkám.

Odložený závazek je vypočten jako součin výsledného přechodného rozdílu a sazby daně z příjmu, která je stanovena zákonem o daních z příjmu.

Odložená daň v tis. Kč

	Stav k 31. 12. 2005		Stav k 31. 12. 2006	
	Zůst.cena Účetní	Zůst. cena daňová	Zůst.cena Účetní	Zůst. cena daňová
Dlouhodobý HM	245 528	193 722	293 782	234 475
Dlouhodobý NM	-	-	-	-
Celkem	245 528	193 722	293 782	234 475
Rozdíl	- 51 806		- 59 307	
Pohledávky	+ 66		- 28	
Rozdíl	- 51 740		- 59 335	
	<u>x 24 %</u>		<u>x 24 %</u>	
Výpočet	12 418		14 241	

## Bankovní úvěry

Úvěrové hospodaření v tis. Kč

úvěr	výše úvěru max.	2005		stav k 31. 12. 2005	2006		stav k 31. 12. 2005
		čerp.	splátky		čerp.	splátky	
KTK-ČSOB	20 000	2 787	-	7 604	-	7 604	
ČSOB	62 000	-	7 800	28 850	-	7 800	21 050
ČSOB	25 000	-	5 580	17 560	-	5 580	11 980
ČSOB	30 000	30 000	2 730	27 270	-	5 460	21 810
Celkem	137 000	32 787	16 110	81 284	-	26 444	54 840

Úvěry jsou spláceny v režimu úvěrových smluv.

## Dlouhodobý hmotný a nehmotný majetek v tis. Kč

### a) Rozpis skupiny 022, 082

Samostatné movité věci a soubory movitých věcí							
Název	pořizovací cena		oprávky		ZC		
	rok	rok	rok	rok	rok	rok	
	2005	2006	2005	2006	2005	2006	
022 0.. dr. dl.hm.maj	5	5	5	5	-	-	
022 3.. nástroje,zaříz	4 253	4 233	3 819	3 869	434	364	
022 4.. stroje, přístř.	39 370	42 095	24 371	25 590	14 999	16 505	
022 6.. dopr. prostř.	1 125	1 125	815	866	310	259	
022 7.. inventář	2 643	2 448	2 350	2 195	293	253	
022 účet	47 396	50 606	31 360	32 526	16 036	18 080	
Dlouhodobý nehmotný majetek							
013 100 software	1 172	1 496	797	888	375	608	

**b) Přírůstky dlouhodobého majetku v tis. Kč**

způsob pořízení	technické zhodnocení rok		nákup rok	
	2005	2006	2005	2006
013 100 software	-	-	-	325
021 1.. stavby	34 188	1 104	2 981	-
021 2.. budovy	-	1 885	-	-
022 0.. drob.dl.hm.maj.	-	-	-	-
022 6.. dopr. prostředky	-	-	-	-
022 3.. stroje, přístroje	-	-	-	-
022 4.. stroje, přístroje	209	-	1 304	4 495
022 700 inventář	-	-	-	-
031 100 pozemky	21	-	-	3 376
032 100 uměl. díla	29	-	-	-
013 - 032 účet	34 447	2 989	4 285	8 196

**c) Úbytky dlouhodobého majetku v tis. Kč**

způsob vyřazení	odpisy rok		likvidace rok		manka škody rok		prodej rok	
	2005	2006	2005	2006	2005	2006	2005	2006
013 100 software	-	-	-	-	-	-	-	-
021 ... budovy, stavby	-	-	-	-	-	-	298	-
022 0.. drob.dl.hm.maj.	-	-	-	-	-	-	-	-
022 4.. stroje, přístroje	-	-	7	1 071	-	-	-	-
022 3.. konstruk, nádrže	-	-	2 084	18	-	-	-	-
022 6.. dopr. prostředky	-	-	-	-	-	-	-	-
022 7.. inventář	-	-	60	196	-	-	-	-
031 100 pozemky	-	-	-	-	-	-	350	-
032 100 uměl.díla	-	-	-	-	3	19	-	-
042 101 pořízení hmot.majetku	-	-	-	-	-	-	-	-
celkem	7 136	6 667	2 151	1 285	3	19	648	-



**d) Stav dlouhodobého majetku k počátku a ke konci období v tis. Kč – r. 2005**

	PC k 1.1.2005	Přírůstky	Úbytky	PC k 31.12.2005	Oprávk y	ZC k 31.12.2005
013 nehmotný dlouhod.majetek	1 172	-	-	1 172	797	375
021 budovy,stav.,haly	273 373	37 169	298	310 244	81 127	229 117
022 samost.movité věci a soubory mov. věcí	48 034	1 513	2 151	47 396	31 360	16 036
031 pozemky	40 681	21	350	40 352	-	40 352
032 umělecká díla	3 377	29	3	3 403	-	3 403
041 pořízení nehmot. maj.	-	-	-	-	-	-
042 pořízení hmot.majetku	2 866	-	2 546	320	-	320
<b>c e l k e m</b>	<b>369 503</b>	<b>38 732</b>	<b>5 348</b>	<b>402 887</b>	<b>113 284</b>	<b>289 603</b>

**e) Stav dlouhodobého majetku k počátku a ke konci období v tis. Kč – r. 2006**

	PC k 1.1.2006	Přírůstky	Úbytky	PC k 31.12.2006	Oprávk y	ZC k 31.12.2006
013 nehmotný dlouhod.majetek	1 171	325	-	1 496	888	608
021 budovy,stav.,haly	310 244	2 989	-	313 233	85 251	227 982
022 samost.movité věci a soubory mov. věcí	47 396	4 495	1 285	50 606	32 526	18 080
031 pozemky	40 352	3 376	-	43 728	-	43 728
032 umělecká díla	3 403	-	19	3 384	-	3 384
041 pořízení nehmot. maj.	-	-	-	-	-	-
042 pořízení hmot.majetku	320	-	11	309	-	309
<b>c e l k e m</b>	<b>402 886</b>	<b>11 185</b>	<b>1 315</b>	<b>412 756</b>	<b>118 665</b>	<b>294 091</b>

**f) Souhrnná výše majetku neuvedená v rozvaze, t. j. předměty dlouhodobé spotřeby v pořizovacích cenách nad 5 000,- Kč představují hodnotu 19 797 tis. Kč a ostatní inventář se evidují v operativní evidenci**

**g) Hmotný majetek zatížen zástavním právem v tis. Kč**

<b>popis majetku</b>	<b>ZC k 31.12. 2006</b>	<b>výše poskytnutých úvěrů</b>
Kolonáda	5 818	
Zámeček	6 929	20 000 ČSOB a. s.
G-Rex	67 565	62 000 ČSOB a. s.
G-Rex	7 714	25 000 ČSOB a. s.
Zimní lázně	33 332	30 000 ČSOB a. s.

**h) Obchodovatelné cenné papíry se nevyskytují**

**i) Dlouhodobé majetkové cenné papíry a majetkové účasti v tuzemsku a v zahraničí se nevyskytují**

**7. Souhrnná výše pohledávek po lhůtě splatnosti v tis. Kč:**

**a) Pohledávky po lhůtě splatnosti**

	<b>2005</b>	<b>2006</b>
celkem po lhůtě splatnosti	11 503	2 202
- z účtu 311		
- do 90 dnů	10 342	1 796
- nad 90 dnů	331	406

Výrazné snížení částky u pohledávek do 90 dnů splatnosti představují obnovené pravidelné platby od zdravotních pojišťoven.

Řádek 52 z Rozvahy představuje půjčku z uzavřené smlouvy s majoritním vlastníkem a úroky vyplývající z poskytnuté půjčky

**b) Pohledávky k podnikům ve skupině se nevyskytují**

**c) Pohledávky podle zásadního práva se nevyskytují**

## 8. Souhrnná výše závazků po lhůtě splatnosti v tis. Kč

### a) závazky po lhůtě splatnosti

	rok	
	2005	2006
-----		
celkem po lhůtě splatnosti	-	-
do 90 dnů	-	-
nad 90 dnů	-	-

b) Závazky k podnikům ve skupině se nevyskytují

c) Závazky kryté podle obchodního práva se nevyskytují

d) Závazky nevyúčtované v účetnictví a neuvedené v rozvaze se nevyskytují

## 9. Vlastní kapitál v tis. Kč:

a) Přehled o změnách vlastního kapitálu je vyjádřen v tabulce

	rok	
	2005	2006
-----		
Vlastní kapitál	222 802	236 688
- základní kapitál	138 473	138 473
- kapitálové fondy	-	-
- rezer. Fond	11 609	12 704
- sociální fond	-	-
- neuhraz. ztráta min.let	-	-
- nerozděl. zisk min.let	50 823	70 695
- výsledek hospodaření po zd.	21 897	14 816

## b) Rozdělení zisku

	rozdělení HV za rok 2005	návrh rozdělení HV za rok 2006
Výnosy	220 738	203 672
Náklady	192 422	185 513
VH před zdaněním	28 316	18 159
Daň - splatná	4 549	1 521
- odložená	1 870	1 822
VH k rozdělení	21 897	14 816
-----		
Příděly do:		
Rezer.fond § 217 obch.z.	1 095	741
Rezer.fond § 161 obch. z.	-	-
Zaměstnanecké požitky	750	750
Úhrada ztráty z min. let	-	-
Tantiém	114	114
Dividenda	-	-
Nerozdělený zisk	19 938	13 211

## c) Základní kapitál

U Střediska cenných papírů Praha bylo zapsáno pro Lázně Poděbrady, a.s.

\* 138 472 ks akcií na majitele ve jmenovité hodnotě 1 000,-Kč/akcii v celkové hodnotě 138 472 000,- Kč

\* 1 ks akcie na jméno ve jmenovité hodnotě 1 000,- Kč/akcii v celkové hodnotě 1 000,- Kč

Celkový základní kapitál a.s. Lázně Poděbrady byl zapsán ve výši 138 473 000,- Kč

#### 10. Výnosy z běžné činnosti v tis. Kč

druh hlavní činnosti	tuzemský rok		zahraniční rok		celkem rok	
	2005	2006	2005	2006	2005	2006
výnosy celkem					220 738	203 672
- lázeňství	165 741	150 725	19 888	19 597	185 629	170 322
- ubytování komer.	2 927	1 965	92	140	3 019	2 105
- stravování zaměst. a smluvní	2 715	2 447			2 715	2 447
- kavárny a restaurace	10 394	8 254			10 394	8 254
- pronájem	6 262	6 246			6 262	6 246
- prádelna	546	515			546	515
- prodej zboží	1 089	2 082			1 089	2 082
- prodej DHM a mater.	336	23			336	23
- CA, kultura, výstav.	3 826	4 102			3 826	4 102
- přijaté úroky	296	147			296	147
- kurzové zisky	106	66			106	66
- provozní výnosy	6 209	7 131			6 209	7 130
- ostat. výnosy	270	233			311	233

#### 11. Výdaje vynaložené na výzkum a vývoj:

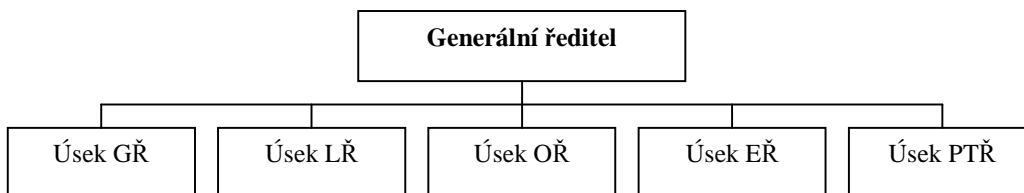
- nevyskytují se

#### Doplňující informace:

Lázně Poděbrady a.s. zpracovaly výkazy ve 2 verzích a to podle Českých účetních standardů, pro daňové účely a podle standardů IFRS/IAS pro investory.

Roční závěrka firmy Lázně Poděbrady, a.s. byla pořízena na PC a zpracována dle Standardů českých a IFRS/IAS.

## Organizační struktura a.s. LP



**Úsek generálního ředitele** - sekretariát, podatelna

- organizačně-správní referát
- nákup
- jakost

**Úsek lékařského ředitele** - oddělení lékařů

- oddělení zdravotních sester
- oddělení FBLR

**Úsek obchodního ředitele** - oddělení stravování

- oddělení ubytování
- oddělení pro styk s klienty

**Úsek ekonomického ředitele** - oddělení informační soustavy

- oddělení zaměstnanecké
- referát hospodářské strategie

**Úsek provozně technického ředitele** - oddělení technických služeb a správy budov

- oddělení energetiky a vodohospodářství
- referát výpočetní techniky
- referát BOZP, PO, CO, doprava

.

B.

## AZ - Audit

Kurta Konráda 6  
190 00 Praha 9  
Česká republika

# ZPRÁVA NEZÁVISLÉHO AUDITORA O OVĚŘENÍ ÚČETNÍ ZÁVĚRKY IAS

Lázně Poděbrady, a. s.

2006



České republiky

Opletalova 55  
Praha 1  
Česká republika



A Worldwide Association of Independent Accountants  
Russell Square House  
10/12 Russell Square  
London WC1B

# ZPRÁVA NEZÁVISLÉHO AUDITORA O OVĚŘENÍ ÚČETNÍ ZÁVĚRKY

Příjemcem této zprávy je vedení společnosti

*Lázně Poděbrady, a. s., Jiřího náměstí 39, 290 33 Poděbrady, IČ: 45147833*

Provedli jsme nezávislý audit přiložené účetní závěrky společnosti:

*Lázně Poděbrady, a. s., Jiřího náměstí 39, 290 33 Poděbrady IČ: 45147833 k 31.12.2006*

***Vedení společnosti je odpovědné za vedení účetnictví tak, aby bylo úplné, průkazné a správné v souladu s platnými zákony a předpisy. Za sestavení účetní závěrky odpovídá statutární orgán společnosti. Naši úlohou auditora je vydat na základě provedeného auditu výrok k této účetní závěrce. Účetní závěrka byla zpracována dle Mezinárodních účetních standardů (IAS).***

Náš audit společnosti *Lázně Poděbrady, a.s.* k 31.12.2006 jsme provedli v souladu se Zákonem č. 524/1992 Sb. o auditorech a Komoře auditorů České republiky a aktuálními auditorskými směrnicemi vydanými Komorou auditorů a dle mezinárodních auditorských standardů vydaných Mezinárodní federací účetních.

Auditorské směrnice vyžadují, abychom plánovali a provedli audit s cílem získat přiměřenou míru jistoty, že účetní závěrka neobsahuje významné nesprávnosti. Audit zahrnuje ověření, provedené výběrovým způsobem, účetních záznamů a dalších informací prokazujících údaje účetní závěrky a posouzení účetních postupů a významných odhadů, použitých společností při sestavení závěrky a také posouzení celkové prezentace účetní závěrky. Na základě výsledků použitých auditorských postupů jsme nezjistili skutečnosti, které by naznačovaly, že účetní záznamy společnosti nebyly ve všech podstatných aspektech v souladu s platnými zákony a předpisy. Jsme přesvědčeni, že provedený audit dává přiměřený základ pro vyslovení výroku **bez výhrad** na účetní závěrku.

Podle našeho názoru **účetní závěrka ve všech významných aspektech věrně zobrazuje předmět auditu, tj. stav aktiv, závazků, vlastního kapitálu a finanční situaci společnosti Lázně Poděbrady, a. s. k 31.12.2006 a výsledky jejího hospodaření za účetní období 2006** v souladu se Zákonem č. 563/1991 Sb. o účetnictví a příslušnými předpisy a dle mezinárodních auditorských standardů vydaných Mezinárodní federací účetních.

**Datum: 04.04.2007**

**Odpovědný auditor:** ing. Jiřina Kuncová  
Dekret 197

.....  
podpis auditora

**Auditorská firma:** AZ-Audit s.r.o  
Člen DFK International.  
Kurta Konráda 6  
Praha 9  
Licence: 062



**D O P I S**

**k ověření účetní závěrky**

**za rok 2006**

**pro vedení**

**společnosti**

***Lázně Poděbrady, a.s.***

**Jiřího náměstí 39, 290 33 Poděbrady**

**IČ 45147833**

## Komentář (příloha) ke zprávě nezávislého auditora

### Úvod

Předmětem provedeného statutárního (zákonného) auditu bylo

- ověřit, zda údaje v účetní závěrce společnosti **Lázně Poděbrady, a.s.**, IČ 45147833 (dále jen společnosti) za rok 2006 věrně zobrazují stav majetku a závazků, finanční situaci a výsledek hospodaření
- zda účetnictví společnosti za rok 2006 je vedeno úplně, průkazným způsobem a správně
- zda byla zpracována Výroční zpráva a zpráva o vztazích mezi propojenými osobami a zda údaje v nich uvedené odpovídají skutečnosti

Cílem auditu účetní závěrky za rok 2006, zpracované dle závazné metodiky, bylo vyjádřit názor na tuto závěrku jako celek. Výrok auditora napomáhá důvěryhodnosti účetní závěrky.

### 1.

**Společnost vznikla zápisem v obchodním rejstříku dne 30.4.1992. Společnost má registrovaný základní kapitál ve výši 138 473 tis.Kč, který je plně splacen a je tvořen 138472 ks listinných akcií na majitele ve jmenovité hodnotě 1000 Kč a jednou zaknihovanou akcií na jméno v hodnotě 1000 Kč. V účetním období 2006 nedošlo k žádné změně ve výši základního kapitálu ani ve složení statutárních orgánů společnosti.**

Hlavním předmětem podnikání v roce 2006 bylo stejně jako v minulých letech poskytování komplexní ústavní a ambulantní lázeňské péče (preventivní, kurativní a rehabilitační) ve stanovených indikacích, správa a využití přírodních léčebných zdrojů v součinnosti s ČIL a Z, provozování malé koronární jednotky (JIP) v lázeňské léčebně MÍR, provozování ambulantní činnosti v oboru fyziatrie, balneologie a léčebné rehabilitace

### 2.

Společnost účtuje v soustavě podvojného účetnictví pro podnikatele podle ust. § 9 odst. 2 zákona č. 563/1991 Sb., o účetnictví (dále i zákon o účetnictví), a opatření FMF čj. V/20100/1992 a podle opatření MF čj. 281/89/759/2001. Je účtováno v souladu s Mezinárodními účetními standardy (IAS) a na jejich základě je i vykazován účetní hospodářský výsledek.

Účetnictví je vedeno v souladu s platnými předpisy automatizovaným způsobem síťově na osobních počítačích s využitím několika softwarových produktů. Všechny softwarové produkty jsou pravidelně aktualizovány podle legislativních změn. Projekčně-programová dokumentace podle § 33 zákona o účetnictví k účetnímu software je k dispozici.

Střediskové hospodaření bylo v roce 2006 využíváno.

### 3.

Účetnictví společnosti bylo shledáno (s ohledem na zásadu významnosti ) jako úplné, všechny účetní případy týkající se účetního období 2006 byly zaúčtovány, nebo byly uvedeny v příloze účetní závěrky. Účetnictví společnosti je průkazné, všechny účetní případy a účetní zápisy byly doloženy či prokázány předepsaným způsobem a majetek a závazky byly inventarizovány.

Účetnictví společnosti je správné a respektovalo povinnosti uložené zákonem o účetnictví

Plně byl uplatněn princip opatrnosti, byla dodržena zásada účtování v historických cenách a podstata účetní operace byla upřednostněna před formou.

Zpracování a uspořádání účetních dokladů se hodnotí jako velmi dobré. Účetní doklady je možné hodnotit jako úplné ve smyslu ust. § 11 a 34 zákona o účetnictví. Doklady jsou přehledně uspořádány a popsány, jednotlivá účetní období jsou řádně oddělena.

Kontrolní systém společnosti byl rovněž ověřen. Nebyly shledány nedostatky.

4. -----

---  
**Převod účetnictví z roku 2005 do roku 2006 byl proveden v souladu se zákonem o účetnictví, bilanční kontinuita byla dodržena.**

**Účetní knihy byly otevřeny k 1.1. 2006. Roční účetní závěrku za rok 2006 sestavila společnost podle platných pravidel a v souladu s mezinárodním účetními zásadami stanovenými standardy IAS i českými účetním standardy. .**

Údaje uvedené ve výkaze zisků a ztrát a v bilanci k 31.12.2006 vycházejí z účetnictví společnosti a odpovídají zůstatků v hlavní knize. Základní vztahy výkazů jsou respektovány, strany bilance se rovnají, hospodářským výsledkem účetní jednotky k 31.12.2006 je účetní zisk před zdaněním dle standardů IAS ve výši 18.159 tis.Kč, který je rozdílem výnosů a nákladů společnosti

5. -----

---  
Fyzická inventarizace majetku k datu 31.12.2006 byla provedena v souladu se zákonem o účetnictví. Zjištěné drobné inventarizační rozdíly byly zaúčtovány.

6. -----  
K 31.12.2006 vlastnila společnost dlouhodobý nehmotný majetek v hodnotě 1.496 tis. Kč v pořizovací ceně, oprávky k tomuto majetku činí 888 tis. Kč k 31.12.2006. Jedná se výhradně o softwarové produkty. Společnost dále vlastní dlouhodobý hmotný majetek v hodnotě 411.260 tis. Kč v pořizovací ceně, oprávky k tomuto majetku činí 117.777 tis. Kč k 31.12.2006. Tento majetek je řádně evidován, inventura byla předložena. Z tohoto majetku tvoří pozemky 43.728 tis.Kč, ostatní majetek je odepisován na základě odpisového plánu. Účetní odpisy nejsou shodné s daňovými odpisy a odpovídají ekonomickému opotřebení majetku dle standardů IAS. Drobný dlouhodobý hmotný majetek je odepisován daňově i účetně 100% v roce pořízení. Tento majetek je účtován přímo do spotřeby a je veden v pod rozvahové evidenci.

7. -----

Společnost účtuje zásoby způsobem A i způsobem B dle č.j. V/20 100/1992. K 31.12.2006 vlastnila zásoby materiálu v hodnotě 2.598 tis.Kč a zásoby zboží v hodnotě 863 tis.Kč.

8. -----  
Byla provedena namátková kontrola prvotních pokladních dokladů a jejich účtování za období od 1.1.2006 do 31.12.2006. Údaje v pokladních knihách odpovídají zápisům v hlavní knize včetně počátečních a konečných zůstatků. Inventarizace peněžních prostředků byla provedena k 31.12.2006, nebyly při ní zjištěny inventarizační rozdíly.

Výpisy z bankovních účtů jsou řádně evidovány a účtovány.

Účet 261 - Peníze na cestě vykazuje k 31.12.2006 nulový zůstatek.

9 -----

Namátkovou kontrolou dodavatelských a odběratelských faktur bylo ověřeno, že faktury jsou řádně evidovány a správně zaúčtovány. Kniha dodavatelských a odběratelských faktur je vedena automatizovaným způsobem.

**10.** -----

V rámci auditu společnosti byly ověřeny pohledávky společnosti. Rozhodující podíl pohledávek tvoří pohledávky za zdravotními pojišťovnami, z toho nejvíce za VZP. Veškeré pohledávky byly řádně ošetřeny, nedobytné pohledávky byly odepsány a krizikovým pohledávkám byly vytvořeny opravné položky. Byly rovněž ověřeny závazky společnosti včetně zůstatků účtů souvisejících se mzdovou oblastí (zaměstnanci, sociální a zdravotní pojištění). Byla také ověřena oblast DPH - záznamní povinnost a její plnění, analytiky 343 a její celkový stav. Ověřena byla rovněž oblast daně z příjmu právnických osob, kde je daň propočtena a odvedena dle české legislativy s využitím tvorby zákonných rezerv v celkové výši 4.771 tis.Kč v účetním období 2006. Dále byl ověřen propočet odložené daně. Nebyly shledány nedostatky.

**11.** -----

Byla rovněž provedena kontrola účtování v oblasti tvorby a zúčtování zákonných rezerv. Rezervy jsou využity pro české daňové účely, pro IAS standardy nejsou použity.

**12.** -----

Časové rozlišení nákladů a výnosů - účtová skupina 38 - byla využita v souladu s postupy účtování pro podnikatele. K 31.12.2006 vykazovala zůstatek 197 tis. Kč na nákladech příštích období, 1.088 tis. Kč na příjmech příštích období, 108 tis.Kč na výdajích příštích období a 963 tis.Kč na výnosech příštích období.. V rámci krátkodobých pohledávek byl na dohadných účtech aktivních evidován zůstatek 483 tis.Kč a v rámci krátkodobých závazků na dohadných účtech pasivních 2.206 tis.Kč.

**13.** -----

Hospodářský výsledek předchozího účetního období – zisk ve výši 24.458 tis.Kč byl na základě rozhodnutí valné hromady použit takto :

19.937 tis.Kč bylo převedeno na účet nerozděleného zisku

1.095 tis.Kč bylo přiděleno do rezervního fondu

750 tis.Kč bylo přiděleno do sociálního fondu

114 tis.Kč bylo použito na tantiémy

V souvislosti s úpravami účtování dle IAS byl v účetním období 2006 ponechán pouze zákonný rezervní fond, ostatní částky z kapitálových fondů byly sloučeny a převedeny na účet nerozděleného zisku.

**14.** -----

Zpráva o vztazích mezi propojenými osobami byla již ověřena. Výroční zpráva společnosti dosud nebyla předložena a bude předmětem samostatného ověření.

**15.** -----

Porovnání hospodářských výsledků 2006 s předchozím účetním obdobím :

Lze konstatovat, že v hospodářských výsledcích došlo k poklesu obrátu i zisku vlivem limitů zdravotních pojišťoven na lázeňskou léčbu. Hospodářské výsledky ale zůstaly velmi dobré.

Závěrem moc děkujeme za velmi dobrou spolupráci při zpracování auditu této řádné účetní závěrky a těšíme se na spolupráci i v dalším účetním období.

V Praze dne 2.4.2007

AZ-Audit s.r.o.  
č.licence 62

Ing. Jiřina Kuncová  
č.dekretu 197  
Kurta Konráda 6/500  
190 00 Praha 9

## C.

### **Zpráva o vztazích mezi ovládanou a ovládající osobou ostatními osobami ovládanými stejnou ovládající osobou**

Společnost Lázně Poděbrady, a.s. je společností s většinovým společníkem a je osobou ovládanou. Ovládající osobou je Ing. Jiří Odcházal, Čechova 1701, Lysá nad Labem, r.č. 570806/0248.

Společnost Lázně Poděbrady, a.s. je součástí koncernu ve smyslu ust. § 66a Obchodního zákoníku.

Dalšími propojenými osobami jsou:

- Výstaviště Lysá nad Labem, spol. s r.o., se sídlem Masarykova 1727, Lysá nad Labem, IČ 43144390
- Linea Expo, a.s., se sídlem Čechova 1701, Lysá nad Labem, IČ 46357181
- Ing. Odcházal – JOLY, se sídlem Čechova 1701, Lysá nad Labem, IČ 11258365

\*

Výstaviště Lysá nad Labem, spol.s r.o., se sídlem Masarykova 1727, Lysá nad Labem, IČ 43144390 pronajímá akciové společnosti Lázně Poděbrady stánky na pořádaných akcích na Výstavišti v Lysé nad Labem za účelem prodeje občerstvení

Lázně Poděbrady, a.s. zabezpečuje pro Výstaviště Lysá nad Labem občerstvení na probíhajících akcích na Výstavišti v Lysé nad Labem.

Ceny za, výstavištěm Lysá nad Labem, poskytnutá plnění (pronájem výstavní plochy a technické zajištění) jsou smluvní a v místě obvyklé a jsou stanoveny na základě konkrétních objednávek Lázní Poděbrady, a.s. a řídí se platným ceníkem Výstaviště.

\*

Firma Ing. Odcházal – JOLY, se sídlem Čechova 1701, Lysá nad Labem, IČ 11258365 provádí pro Lázně Poděbrady, a.s. stavbu stánků na veletrzích cestovního ruchu, kterých se Lázně Poděbrady, a.s. účastní.

Cena za poskytnutá plnění je stanovena dohodou smluvních stran a odpovídá cenám obvyklým v daném segmentu.

Mezi společnostmi Lázně Poděbrady, a.s. a výše uvedenými propojenými osobami nebyly v roce 2006 uzavřeny žádné smlouvy. Obchodování probíhá na základě konkrétních objednávek

Mezi společnostmi Lázně Poděbrady, a.s. a výše uvedenými společnostmi nebyly učiněny ani jiné právní úkony. Lázně Poděbrady, a.s. nepřijala ani neuskutečnila žádná opatření.

Objednávky v roce 2006 byly založeny na běžných obchodních vztazích, při respektování obvyklých cen v místě a čase. Poskytnutím plnění a protiplnění nevznikla společnosti Lázně Poděbrady, a.s. žádná újma.

Představenstvo společnosti Lázně Poděbrady, a.s. na svém zasedání dne 28. června 2006 udělilo souhlas k prodloužení splatnosti půjčky Ing. Jiřímu Odcházalovi – dodatek ke smlouvě „O půjčce“ uzavřené dne 1.11.1999. Splatnost je prodloužena do 30.6.2007 s možností předčasného splacení.

V Poděbradech dne 20.3.2007

# AZ - Audit

Kurta Konráda 6  
190 00 Praha 9  
Česká republika

## OVĚŘENÍ ZPRÁVY O VZTAZÍCH MEZI PROPOJENÝMI OSOBAMI

**Lázně Poděbrady a.s.**

**2006**



Komora auditorů České republiky  
Opletalova 55  
Praha 1  
Česká republika



A Worldwide Association of Independent Accounting Firms  
Russell Square House  
10/12 Russell Square  
London WC1B



D.

## OVĚŘENÍ ZPRÁVY O VZTAZÍCH MEZI PROPOJENÝMI OSOBAMI

**Příjemcem této zprávy je vedení společnosti**

**Lázně Poděbrady a.s., Jiřího náměstí 39, 290 33 Poděbrady, IČ: 45147833**

Prověřili jsme věcnou správnost údajů uvedených ve zprávě o vztazích mezi propojenými osobami společnosti :

**Lázně Poděbrady a.s., Jiřího náměstí 39, 290 33 Poděbrady, IČ: 45147833 k 31.12.2006**

Za sestavení této zprávy je zodpovědné vedení společnosti **Lázně Poděbrady a.s.** Naším úkolem je vydat na základě provedené prověrky stanovisko k této zprávě o vztazích.

Prověrku jsme provedli v souladu s Mezinárodními auditorskými standardy vztahujícími se k prověřce a souvisejícími aplikačními doložkami Komory auditorů České republiky. Tyto standardy vyžadují, abychom plánovali a provedli prověrku z cílem získat střední míru jistoty, že zpráva o vztazích neobsahuje významné nesprávnosti. Prověrka je omezena především na dotazování pracovníků společnosti a na analytické postupy a výběrovým způsobem provedené prověřování věcné správnosti údajů. Proto prověrka poskytuje nižší stupeň jistoty než audit.

Na základě naší prověrky **jsme nezjistili žádné významné věcné nesprávnosti údajů** uvedených ve zprávě o vztazích mezi propojenými osobami společnosti **Lázně Poděbrady a.s.** k 31.12.2006.

**Datum: 26. 3. 2007**

**Odpovědný auditor:** ing. Jiřina Kuncová  
Dekret 197

.....  
podpis auditora

**Auditorská firma:** AZ-Audit s.r.o  
Člen DFK International.  
Kurta Konráda 6  
Praha 9

Licence: 062

## E.

### **Zpráva představenstva o podnikatelské činnosti společnosti a o stavu jejího majetku za rok 2006**

Vážení akcionáři,

*v roce 2006 došlo dále ke zvýšení kvality lázeňské činnosti. Počet léčených pacientů časnou rehabilitací přesáhl 15 % z celkově odléčených pacientů. Přesto došlo v porovnání s minulým obdobím k poklesu léčených pacientů. Tato skutečnost nastala v důsledku úsporných opatření ze strany zdravotních pojišťoven. Došlo k poklesu návrhové činnosti o 12 %. Tento výpadek pacientů byl částečně nahrazen komerčními pobyty.*

*V důsledku výše uvedených skutečností bylo v roce 2006 posíleno obchodní oddělení a marketing k rozšíření komerčních pobytů / relaxace, rekondice, ozdravné pobyty/. Pro rozšíření nabízených služeb jak pro pacienty, tak pro veřejnost byla v tomto roce zbudována a zprovozněna solná jeskyně a lázeňská lékárna.*

Nemalá pozornost byla věnována obnově základních fondů. Byly prováděny rekonstrukce, modernizace, opravy a údržba fondů. Celkem bylo vynaloženo na investice, opravy a údržbu přes 14 mil. Kč. Dostatečná tvorba vlastních peněžních zdrojů společnosti umožnila pravidelné splátky úvěrů dle splátkových kalendářů peněžním ústavům a to ve výši 26 444 tis. Kč.

#### **PŘEDSTAVENSTVO**

Od poslední řádné valné hromady, konané dne 26. 5.2006 pracovalo představenstvo společnosti v tomto složení:

Předseda představenstva:	Ing. Jiří Odcházal
Místopředseda představenstva:	Prof. MUDr. Milan Šamánek, DrSc.
Člen představenstva:	Ing. Antonín Surka

Od minulé řádné valné hromady se uskutečnilo celkem 12 zasedání, na kterých byly projednány zejména následné okruhy:

- rozbor činnosti společnosti a hodnocení výsledků hospodaření v porovnání s OFP a skutečností minulého období
- marketingová strategie
- rekonstrukce kotelný Mír-Zámeček
- informace o konání Vědecké rady
- pololetní zpráva za rok 2006
- projekt realizace vlastní lékárny
- implementace komplexního lázeňského informačního softwaru
- implementace ISO 9001:2000
- udělování medaile prof. Libenského
- výběr studie vytvoření lázeňského centra
- plán vzdělávání zaměstnanců
- nové organizační struktury a.s.
- návrh rekonstrukce penzionu Mír na hotel
- kolektivní smlouva
- OFP na rok 2007

- odvolání GŘ a.s.a jmenování nového
  - informace o realizovaných a připravovaných elektronických aukcích
  - příprava Valné hromady
  - obnova KKÚ na rok 2007
  - plán účastí na výstavách a veletrzích
  - strategické operace
- a další

## HOSPODAŘENÍ SPOLEČNOSTI ZA ROK 2006

Majetek společnosti k 31. 12. 2006 byl vyčíslen ve výši 328 064 tis. Kč, z toho stálá aktiva činí 294 091 tis. Kč, oběžná aktiva činí 32 688 tis. Kč a na ostatní aktiva připadá 1 285 tis. Kč. Ze stálých aktiv tvoří celou část, tj. 100 % dlouhodobý hmotný majetek. Z tohoto dlouhodobého hmotného majetku připadá na:

- pozemky	43 728 tis. Kč
- stavby	227 982 tis. Kč
- samost. mov. věci a soubory mov. věcí	18 080 tis. Kč
- jiný dlouhodobý hmotný majetek	3 384 tis. Kč
- nedokončený dlouhodobý hmot. maj.	309 tis. Kč

Další část majetku tvoří oběžná aktiva, a to především zásoby ve výši 3 461 tis. Kč, pohledávky ve výši 14 721 tis. Kč a finanční majetek, který činí 14 506 tis. Kč.

Majetek ve výši 328 064 tis. Kč je kryt vlastními zdroji ve výši 236 688 tis. Kč, tj. ze 72,2 %, cizími zdroji ve výši 90 305 tis. Kč, tj. 27,5 % a přechodnými pasivy ve výši 1 071 tis. Kč, tj. 0,3 %.

Výnosy celkem za sledované období r. 2006 poklesly v porovnání s r. 2005 o 7,7 %, tj. o 17 065 tis. Kč. Tento pokles byl způsoben, jak již bylo výše uvedeno, snížením návrhové činnosti od zdravotních pojišťoven.

Tržby za pacienty tuzemce poklesly v porovnání s r. 2005 o 8,6 %, tj. o 14 335 tis. Kč. Rovněž tržby za cizince poklesly o 11,4 %, tj. o 2 258 tis. Kč. Plán byl plněn na 88,5 % u tržeb za pacienty tuzemce na 66,5 % u tržeb za cizince.

V oblasti komerční činnosti dosáhly tržby 100 % loňské skutečnosti.

Za rok 2006 bylo odléčeno celkem 6 383 pacientů, z toho pacientů cizinců bylo 528. V porovnání s rokem 2005 bylo ošetřeno o 1 009 pacientů méně. Počet podaných procedur klientům činil 490 042.

Závazky společnosti byly vyčísleny k 31. 12. 2006 na 35 465 tis. Kč, tuto částku tvoří:

- dlouhodobé závazky 15 163 tis. Kč - odložený daňový závazek a dl. Závazek k leasingové společnosti
- krátkodobé závazky 20 302 tis. Kč - závazky z obchodního styku, které činí 9 103 tis. Kč, závazky k zaměstnancům 3 840 tis. Kč, ke společníkům (dividendy) 929 tis. Kč, závazky ze sociálního zabezpečení 2 116 tis. Kč, daňové závazky 610 tis. Kč, krátkodobé přijaté zálohy 1 371 tis. Kč, dohadné účty pasivní 2 206 tis. Kč a jiné závazky 127 tis. Kč

Účetní výsledek hospodaření před zdaněním za rok 2006 dosáhl výše 18 159 tis. Kč, což představuje snížení oproti roku 2005 o 10 157 tis. Kč.

## Činnost léčebného úseku

V hodnoceném období byla věnována pozornost dalšímu rozvoji zavedeným programům, zejména programu časné rehabilitace po operaci srdce a rovněž rozvoji diabetologických programů.

Byly vytvořeny podmínky pro vypsání výběrového řízení na kardiologickou a diabetologickou ambulanci. Toto výběrové řízení právě probíhá.

Časná rehabilitace po operaci srdce – účelem tohoto pobytu je významné urychlení rekonvalescence a tím brzký návrat soběstačnosti. To vede ke zkrácení doby pracovní neschopnosti a z toho vyplývá úspora nákladů Správy sociálního zabezpečení na výplatě nemocenského a zdravotních pojišťoven na proplácení dlouhodobé neschopnosti a často opakované ambulantní i ústavní péče.

Za rok 2006 bylo přijato a léčeno celkem 975 pacientů v programu časné rehabilitace celkem ze sedmi kardiocenter České republiky (IKEM Praha, FN Motol, NsP Na Homolce, FN Královské Vinohrady, Všeobecná FN Karlovo nám., FN Hradec Králové, FN Plzeň).

Diabetologické programy:

- pacienti s nově zjištěnou cukrovkou (indikace IV/1) – celkem 469
- léčba komplikací cukrovky – (indikace IV/2 a IV/3) – léčení diabetických komplikací – celkem 94 pacientů
- podiatrická ambulance (speciální zdravotnické ošetření diabetické nohy). Za rok 2006 bylo provedeno celkem 1792 ošetření
- speciální léčebný tělocvik – u pacientů s komplikací diabetické nohy.

## NÁVRH PŘEDSTAVENSTVA NA ROZDĚLENÍ ZISKU

Představenstvo společnosti Lázně Poděbrady, a. s. schválilo účetní závěrku za rok 2006 a navrhuje valné hromadě rozdělit výsledek hospodaření za rok 2006 takto:

Výsledek hospodaření před zdaněním	18 159 195,20 Kč
Daň z příjmu – splatná	1 520 700,00 Kč
Daň z příjmu - odložená	1 822 965,00 Kč
Výsledek hospodaření po zdanění	14 815 530,20 Kč

Rozdělení výsledku hospodaření za rok 2006:

- příděl do rezervního fondu (5 %)	741 000,00 Kč
- příděl do sociálního fondu	750 000,00 Kč
- tantiémy	114 500,00 Kč
- dividendy	0,00 Kč
- nerozdělený zisk za rok 2006	13 210 030,20 Kč

## **F.**

### **Textová část**

#### **I. Náležitosti výroční zprávy podle zákona o účetnictví:**

##### **i) informace o skutečnostech, které nastaly až po rozvahovém dni a jsou významné pro naplnění účelu výroční zprávy**

V a.s. Lázně Poděbrady nedošlo k zásadním skutečnostem, které nastaly po rozvahovém dni a jsou významné pro naplnění účelu výroční zprávy

##### **ii) informace o předpokládaném vývoji činnosti účetní jednotky**

*Hlavní činností a.s. Lázně Poděbrady bude i nadále lázeňství. V následujícím období se předpokládá další nárůst pacientů na léčbu časně rehabilitace. V případě úspěšného jednání se zainteresovanými orgány a institucemi by mělo dojít k otevření kardiologické a diabetologické ambulance pro pacienty a veřejnost. Na základě již zmíněných úsporných opatření v oblasti lázeňství ze strany zdravotních pojišťoven předpokládáme větší nárůst počtu relaxačních a ozdravných pobytů. Rovněž předpokládáme zásadní rozvoj nového komerčního produktu – rekondice zaměstnanců firem, organizací a podniků. Aby se tento předpoklad úspěšně naplnil, došlo k podstatnému rozšíření obchodního úseku včetně marketingu. Toto oddělení bude agresivně propagovat jak lázeňskou léčbu, tak komerční programy.*

*Pro zlepšení lázeňského pobytu pacientů a klientů počítáme v roce 2007 s částečnou rekonstrukcí penzionu Máj a balneoprovozu Letních lázní. V oblasti obnovy základních fondů provedou lázně rekonstrukci a modernizaci kotelny pro objekt Mír a Zámeček*

*Ke zlepšení kvality poskytovaných služeb a zamezení jejich poklesu projde a.s. v roce 2007 certifikací normou ISO 9001:2000.*

##### **iii) informace o aktivitách v oblasti výzkumu a vývoje**

V daném období nebyly vynaloženy žádné aktivity v oblasti výzkumu a vývoje.

##### **iv) informace o aktivitách v oblasti ochrany životního prostředí a pracovněprávních vztazích**

V daném období nebyly vynaloženy žádné zásadní aktivity v oblasti životního prostředí a pracovněprávních vztazích.

##### **v) informace o tom, zda má účetní jednotka organizační složku v zahraničí**

Lázně Poděbrady, a.s. nemá organizační složku v zahraničí.

## II. Náležitosti výroční zprávy podle ZPKT

**i) informace o hospodářských výsledcích, finanční situaci a podnikatelské činnosti za uplynulé účetní období v rozsahu údajů uváděných v prospektu (viz. níže)**

	tis. Kč
Výnosy za rok 2006	203 672
Náklady za rok 2006	185 513
Výsledek hospodaření před zdaněním za rok 2006	18 159
Daň z příjmu – splatná	1 521
Daň z příjmu - odložená	1 822
Výsledek hospodaření po zdanění	14 816

**ii) informace o předpokládané hospodářské a finanční situaci v následujícím účetním období**

Společnost i přes výše uvedené problémy, očekává v roce 2007 růst výnosů a produktivity práce.

Celkový obrat by se měl zvýšit o 10 % a přesáhnout hranici 224 mil. Kč. Zvýšené výnosy by měly být především z komerčních programů, z nově otevřené lékárny, za odléčené pacienty a nově otevřené solné jeskyně. Předpoklad hospodářského výsledku na rok 2007 je 16 740 tis. Kč.

V oblasti rozšíření, obnovy a udržení základních fondů se bude pokračovat v rekonstrukci, modernizaci, opravách a údržbě vybraných objektů. Jedná se o částečnou rekonstrukci penzionu Máj, balneoprovozu Letních lázní, kotelny pro objekty Mír a Zámeček.

Na výše uvedené stavební akce by neměl být čerpán zvláštní úvěr. Pouze rekonstrukce a modernizace kotelny by měla být financována z leasingu. Úvěrové zatížení z dlouhodobých úvěrů by mělo v následujícím období klesnout. V roce 2007 činí splátky dlouhodobých úvěrů 18 840 tis. Kč, takže na konci roku by zůstatek dlouhodobých úvěrů činil 36 000 tis. Kč. Akciová společnost má na potřebu provozních potřeb pro rok 2007 uzavřenu smlouvu na čerpání KKÚ do 20 000 tis. Kč. Úvěr je využíván především v mimosezonním období v důsledku zvýšených vydání a nižších vlastních zdrojů.

**iii) údaje o všech peněžitých i naturálních příjmech a tantiémách, které přijali v minulém roce členové statutárních orgánů, dozorčí rady a vedoucí zaměstnanci od emitenta a od osob ovládaných emitentem, a to souhrnně za každý orgán**

	Peněžité příjmy	Naturální příjmy	Tantiémy
Představenstvo	948 000,- Kč	-	79 000,- Kč
Dozorčí rada	426 000,- Kč	-	35 500,- Kč
Vedoucí zaměstnanci	3 459 455,- Kč	56 963,- Kč	-

**iv) informace o počtu akcií vydaných emitentem, které jsou ve vlastnictví statutárních orgánů nebo jejich členů, ostatních vedoucích osob emitenta a členů dozorčí rady, včetně osob blízkých těmto osobám, informace o opčních a obdobných smlouvách, jejichž podkladovým aktivem jsou účastnické cenné papíry vydané emitentem a jejichž smluvními stranami jsou uvedené osoby nebo které jsou uzavřené ve prospěch uvedených osob, dále též informace o jednotlivých obchodech, které uvedené osoby uskutečnily v účetním období a jejichž předmětem nebo podkladovým aktivem jsou účastnické cenné papíry vydané emitentem; informace se uvádějí za každou z uvedených osob; uvedené osoby oznámí emitentovi na jeho žádost údaje potřebné pro splnění této povinnosti**

Představenstvo 106 717 ks akcií

Dozorčí rada 0 ks akcií

Vedoucí zaměstnanci 0 ks akcií

**v) principy odměňování vedoucích osob emitenta a členů dozorčí rady**

1) Členové představenstva – Valná hromada a.s. schválí roční objem prostředků na odměny členů orgánu. Představenstvo schválí pevnou měsíční odměnu jednotlivým členům. Výše měsíční odměny je závislá na funkčním zařazení / předseda, místopředseda a člen představenstva). Měsíční odměna se přiznává a výplata se provádí na základě osobní účasti na jednání představenstva

2) Členové dozorčí rady – Valná hromada a.s. schválí roční objem prostředků na odměny orgánu. Představenstvo schválí pevnou měsíční odměnu jednotlivým členům DR. Výše měsíční odměny je závislá na funkčním zařazení / předseda, místopředseda a člen DR/. Měsíční

odměna se přiznává a výplata se provádí na základě osobní účasti na jednání dozorčí rady.

- 3) Generální ředitel – představenstvo a.s. stanoví pevnou měsíční mzdu + roční odměnu. Roční odměna je stanovena jako procentický podíl na upraveném bilančním zisku společnost.. Roční odměnu schvaluje představenstva až po schválení roční závěrky valnou hromadou společnosti
- 4) Vedoucí pracovníci – měsíční mzda (pevná část + pohyblivá část mzdy, odvislá od plnění stanovených ukazatelů generálním ředitelem společnosti). Výše měsíční mzdy je odvozená od funkčního zařazení vedoucího pracovníka. Měsíční pohyblivou složku mzdy schvaluje generální ředitel

**vi) informace o odměnách uhrazených za účetní období auditorům v členění za jednotlivé druhy služeb, a to zvláště za emitenta a zvláště za konsolidovaný celek.**

Odměny auditorům za rok 2006 byly hrazeny na základě uzavřené smlouvy o provedení auditorské činnosti. Dle vystavených faktur auditorskou firmou činila úhrada za činnost: auditorské služby, částku v celkové výši 60 tis. .Kč



## **Náležitosti výroční zprávy vyžadované ZPKT:**

### **Údaje o emitentovi kótovaného cenného papíru:**

**Obchodní firma nebo název emitenta kótovaného cenného papíru, sídlo, IČ, bylo-li přiděleno**

**Obchodní firma:** Lázně Poděbrady, a.s.

**Sídlo:** Jiřího náměstí 39, 290 33 Poděbrady, okres Nymburk

**IČ:** 45147833

**Rejstříkový soud, popř. jiný orgán oprávněný k vedení obchodního rejstříku a číslo, pod kterým je emitent u tohoto soudu nebo jiného orgánu zapsán**

**Rejstříkový soud oprávněný k vedení obchodního rejstříku:**

- Městský soud v Praze, Slezská 9, Praha 2 (název od 1. 1. 2001)

**Číslo, pod kterým je společnost zapsána:**

- oddíl B., vložka 1471

**Předmět podnikání emitenta podle určení ve společenské smlouvě nebo ve stanovách s odkazem na příslušné ustanovení společenské smlouvy nebo stanov**

**Předmět podnikání: viz. čl. 4 stanov**

- Poskytování komplexní ústavní a ambulantní lázeňské péče (preventivní, kurativní a rehabilitační) ve stanovených indikacích, správa a využití přírodních léčebných zdrojů v součinnosti s ČIL a Z, provozování malé koronární jednotky (JIP) v lázeňské léčebně Mír, provozování ambulantní činnosti v oboru fyziatrie, balneologie a léčebné rehabilitace.
- Hostinská činnost
- Masérské služby
- Silniční motorová doprava osobní
- Směnárenská činnost
- Provozování tělovýchovných a sportovních zařízení a zařízení sloužících regeneraci a rekondici
- Provozování cestovní agentury

- Průvodcovská činnost v oblasti cestovního ruchu
- Silniční motorová doprava nákladní
- Vnitrostátní s vozidly do 3,5 tuny celkové hmotnosti
- Mezinárodní s vozidly do 3,5 tuny celkové hmotnosti
- Specializovaný maloobchod
- Maloobchod provozovaný mimo řádné provozovny
- Maloobchod tabákovými výrobky
- Poskytování služeb pro osobní hygienu a služeb souvisejících s péčí o vzhled osob
- Výroba textilního zboží (kromě oděvů a oděvních doplňků)
- Pronájem a půjčování věcí movitých
- Pořádání odborných kurzů, školení a jiných vzdělávacích akcí včetně lektorské činnosti
- Pořádání kulturních produkcí, zábav a provozování zařízení sloužících zábavě
- Provozování solárií
- Pekařství, cukrářství
- Provozování kulturních a kulturně vzdělávacích zařízení

***Druh, forma, podoba, počet kusů cenných papírů, jmenovitá hodnota cenného papíru, celková hodnota emise a ISIN cenného papíru, názvy trhů (i zahraničních), na kterých je cenný papír přijat k obchodování, případné změny ve struktuře cenných papírů či změny v právech vztahujících se k cenným papírům***

<b>Druh:</b>	kmenové
<b>Forma:</b>	na majitele (138 472 ks) na jméno (1 ks)
<b>Podoba:</b>	zaknihované
<b>Počet kusů:</b>	138 473 ks
<b>Jmenovitá hodnota:</b>	1 000,- Kč
<b>Celková hodnota emise:</b>	138 473 000,- Kč
<b>ISIN:</b>	CS 0008425153
<b>ISIN (akcie na jméno)</b>	770960001459

**Název trhu, na kterém byl cenný papír přijat k obchodování:**

- RM - SYSTÉM, a.s.

- Akcie, které jsou přijaty k obchodování na veřejném trhu, jsou umístěny mezi veřejností.

#### **Práva spojená s akcií na jméno:**

Valná hromada společnosti Lázně Poděbrady, a.s. schválila v souladu s usnesením vlády ČR číslo 119 ze dne 7. února 2001 změnu práv spojených s tzv. zlatou akcií (akcií se zvláštními hlasovacími právy) tak, že s tzv. zlatou akcií nebudou napříště spojena žádná zvláštní práva a stane se tedy tzv. kmenovou akcií s tím, že se nezmění její forma, tj. zůstane akcií na jméno. Tento notářský zápis byl sepsán 13. 4. 2001.

**Osoby, které emitenta ovládají nebo by jej mohly ovládat, jsou-li emitentovi známy, s uvedením podrobností o výši podílu, který je opravňuje k hlasování**

Jméno a příjmení: Ing. Jiří Odcházal  
Bydliště: Čechova 1701, Lysá nad Labem, PSČ 289 22  
Výše podílu: 77 %

**Popis struktury koncernu, jestliže je emitent jeho součástí, a pozice, kterou emitent v takovém seskupení zaujímá (§ 66a obchodního zákoníku),**

Lázně Poděbrady, a.s. je společností s většinovým společníkem a je osobou ovládanou. Ovládající osobou je Ing. Jiří Odcházal, Čechova 1701, Lysá nad Labem.

Jsou nám známy tyto další řízené osoby:

**Výstaviště Lysá nad Labem, spol. s r.o**

**1) Den zápisu: 29. 7. 1992**

Sídlo: Lysá nad Labem, okr. Nymburk, Masarykova 1727, Lysá nad Labem

IČO: 43144390

Základní kapitál: 100 000,- Kč

Výše vkladu společníka Ing. J. Odcházela: 80 000,- Kč (splaceno)

Ke dni zápisu společnosti do obchodního rejstříku splaceno základní jmění v plné výši.

Číslo, pod kterým je společnost zapsána: oddíl C., vložka 11621, vedená Městským soudem v Praze

Hlavní činnost:

- a) koupě zboží za účelem jeho dalšího prodeje a prodej
- b) poskytování služeb - realizace výstav, veletrhů, interiérů, exteriérů

**2) Linea Expo, a.s.**

Den zápisu: 30. 3. 1994

Právní forma: akciová společnost

IČO: 46357181

Sídlo: Lysá nad Labem, Masarykova čp. 568

Spisová značka: B 2491 vedená u rejstříkového soudu v Praze

Základní kapitál: 1 000 000,- Kč

Akcie: 100 ks akcie na jméno ve jmenovité hodnotě 10 000,- Kč

Zakladatel společnosti: Ing. J. Odcházal, upsal 80 ks akcií na majitele s nominální hodnotou akcie 10 000,- Kč, což činí 80 % základního kapitálu

Předmět podnikání:

- a) obchodní - koupě zboží za účelem dalšího prodeje a prodej
- b) poskytování služeb - realizace výstav, veletrhů, interiérů, exteriérů

### 3) Jiří Odcházal – JOLY

IČO: 11258365

Sídlo: Lysá nad Labem, Čechova 1701

Předmět podnikání:

- a) obchodní - koupě za účelem dalšího prodeje a prodej
- b) poskytování služeb - realizace výstav, veletrhů, interiérů, exteriérů

#### **Internetová adresa emitenta**

[www.lazne-podebrady.cz](http://www.lazne-podebrady.cz)

### **Údaje o činnosti a předmětu podnikání emitenta kótovaného cenného papíru**

**Údaje o hlavních oblastech činnosti emitenta s uvedením hlavních druhů výrobků a služeb; odděleně se uvedou nové významné výrobky a služby; především popis nových činností, produktů a služeb**

Hlavní oblastí činnosti společnosti je poskytování lázeňské péče a komerční činnosti:

#### 1) Lázeňská činnost (léčení, ubytování, stravování)

- Příspěvkoví pacienti
- Komplexní pacienti
- Samoplátci
- Cizinci
- Ambulantní pacienti

#### 2) Komerční činnost

- Komerční stravování (restaurace, kavárny)
- Komerční ubytování
- Kultura
- Kongresy a školení
- Výstavnictví
- Prodej zboží
- Pronájem
- Středisko služeb - doprava
- Prádelna
- Solárium
- solná jeskyně

- kosmetické služby
- lékárna

**V roce 2006 rozšířila naše společnost nabídku o nové komerční pobyty např.:**

V roce 2006 - vznikly níže uvedené komerční pobyty (regenerační pobyty):

- 1) In-line – zaměřen na klienty se zálibou jízdy na kolečkových bruslích
- 2) Velikonoční pobyty

***Emitent akcí uvede údaje o tržbách v posledních dvou účetních obdobích s rozlišením podle druhů činnosti a trhů v různých geografických oblastech, a to pouze v případě, jestliže tyto druhy či trhy vykazují s ohledem na způsob prodeje výrobků nebo poskytování služeb emitentem podstatné odlišnosti***

<b>2005</b>	Lázeňská činnost	185 629 tis. Kč
	Komerční činnost	34 059 tis. Kč
	Ostatní výnosy	1 050 tis. Kč
	<b>Výnosy celkem</b>	<b>220 738 tis. Kč</b>
<b>2006</b>	Lázeňská činnost	169 074 tis. Kč
	Komerční činnost	34 154 tis. Kč
	Ostatní výnosy	445 tis. Kč
	<b>Výnosy celkem</b>	<b>203 673 tis. Kč</b>

***Sídlo organizační složky podniku emitenta, která se alespoň 10 % podílí na celkovém obratu nebo výrobě či službách poskytovaných emitentem***

Akciová společnost nemá žádnou organizační složku podniku, která se podílí na celkovém obratu nebo výrobě či službách.

***Souhrnný popis nemovitostí vlastněných emitentem, jiné významné informace týkající se této oblasti (např. zatížení nemovitostí zástavním právem, apod.)***

Souhrnný popis nemovitostí vlastněných společností k 31.12.2006:

**Budovy a stavby:**

Pořizovací cena	313 233 tis.Kč
Zůstatková cena	227 982 tis. Kč

Jedná se především o ubytovací, stravovací, léčebné a technické objekty, z nichž nejdůležitější jsou:

Hotel Libenský  
Hotel Libuše  
Hotel Zámeček  
Hotel G-Rex s Centrem časné rehabilitace  
Hotel Zimní Lázně  
LD Mír  
LD Máj  
Kolonáda –kongresové centrum  
Kavárna Viola  
Centrální lázně  
Letní lázně  
Středisko služeb  
Prádelna  
Dispečink minerální vody

Pronajaté kapacity“

LD Purkyně  
Hotel Alfa

**Pozemky:**

Požizovací cena	43 728 tis. Kč
Zůstatková cena	43 728 tis. Kč

**Zatížené nemovitosti zástavním právem k 31.12.2006**

- Hotel Libenský - účelový úvěr - nákup komplexu budov G-Rex čp. 39 a 66 a přilehlých pozemků a účel. Úvěr na výstavbu Centra časné rehabilitace /CČR/
- Komplex budov čp. 39 a 66 – účelový úvěr na nákup zastaveného Komplexu G-Rex a účelový Úvěr na výstavbu CČR G-Rex
- pozemky č.p. 1836, 1840, 1841, 1712/1, 1712/2, 1710/1, 1710/2 – účelový úvěr na nákup Komplexu G-Rex. Čp. 39 a66 a účel. úvěr na výstavbu CČR G-Rex
- Zimní lázně – účelový úvěr na rekonstrukci a modernizaci Zimních lázní
- pozemek č.p. 1839 – účelový úvěr na rekonstrukci a modernizaci Zimních lázní
- Kolonáda – kongresové centrum - kontokorentní úvěr /KKÚ/.
- hotel Zámeček - KKÚ
- pozemky č.p. 1715, 81, 82 - KKÚ

**Emitenti činní v oblasti těžby nerostných surovin nebo ropy uvedou popis nalezišť, odhad hospodářsky využitelných zásob, předpokládaný rozsah prací, trvání a hlavní podmínky oprávnění k těžbě a podmínky jejího hospodářského využití a stav skutečného postupu prací**

Společnost Lázně Poděbrady, a.s. se nezabývá těžbou nerostných surovin.

**Údaje o závislosti emitenta na patentech nebo licencích, průmyslových, obchodních nebo finančních smlouvách nebo nových výrobních procesech, jestliže mají zásadní význam pro podnikatelskou činnost nebo ziskovost emitenta**

Společnost Lázně Poděbrady, a.s. není závislá na patentech nebo licencích, obchodních nebo finančních smlouvách nebo nových výrobních procesech, které by měly zásadní význam pro podnikatelskou činnost

**Údaje o soudních, správních nebo rozhodčích řízeních vedených v běžném účetním období, která měla nebo mohou mít významný vliv na finanční situaci emitenta**

Soudní, správní nebo rozhodčí řízení vedená ve společnosti Lázně Poděbrady, a.s. nemají významný vliv na finanční situaci společnosti

**Číselné údaje o hlavních investicích uskutečněných v běžném účetním období včetně finančních investic, zejména investicích do akcií a dluhopisů jiných emitentů; údaje o hlavních prováděných investicích s výjimkou finančních investic s geografickým rozlišením jejich umístění (tuzemsko, zahraničí) a s uvedením způsobu jejich financování (vlastní zdroje, vnější zdroje); údaje o hlavních budoucích investicích s výjimkou finančních investic**

<b>1) Hlavní investice za rok 2006</b>	<b>10 604 tis. Kč</b>
Stavení investice celkem	3 107 tis. Kč
Z toho: solná jeskyně	1 171 tis. Kč
Lékárna	908 tis. Kč
Ostatní technické zhodnocení	910 tis. Kč
Strojní investice celkem	3 796 tis. Kč
Z toho: vzduchotechnika kuchyní	1 966 tis. Kč
Baleno zařízení /vany, galvan.lázeň, /	1 290 tis. Kč
Automat. čištění vody bazénu	275 tis. Kč
Ostatní zařízení	265 tis. Kč
Pozemky	3 376 tis. Kč

## 2) Investice do akcií a dluhopisů jiných emitentů:

Společnost Lázně Poděbrady, a.s. neinvestovala do akcií a dluhopisů jiných emitentů

## 2) Hlavní budoucí investice:

- Kotelna pro hotel Zámeček a LD Mír  
= financování - leasingem
- částečná rekonstrukce LD Máj  
= financování - vlastní zdroje
- částečná rekonstrukce balneoprovozu Letních lázní  
= financování - vlastní zdroje
- rekonstrukce LD Mír a hotelu Zámeček na hotel vyšší kategorie  
= financování- účelový úvěr

### **Hlavní rizikové faktory ve finančním řízení společnosti**

V současné době se nevyskytují žádné rizikové faktory ve finančním řízení společnosti

### **Údaje o přerušeních v podnikání emitenta, která mohou mít nebo měla významný vliv na finanční situaci emitenta v běžném období**

U společnosti Lázně Poděbrady, a.s. nedošlo k přerušení podnikání

### **Realizace nabídek převzetí**

Netýká se Lázní Poděbrady, a.s.

### **Údaje o průměrném počtu zaměstnanců s rozdělením podle jednotlivých druhů podnikatelské činnosti emitenta**

Stavy pracovníků – průměrný přepočtený stav k 31. 12. 2006

Zdravotní úsek	105
Stravovací úsek	96
Ubytovací úsek	61
Technický úsek	55
THP + management	38
<b>. Celkem</b>	<b>355</b>



***Jméno, popřípadě jména a příjmení, datum narození statutárních orgánů nebo jejich členů, členů dozorčích orgánů a vedoucích pracovníků s uvedením jejich funkcí, dosaženého vzdělání a praxe; je-li statutárním orgánem nebo jeho členem nebo členem dozorčího orgánu emitenta právnická osoba, uveďte se její obchodní firma nebo název, adresa sídla a identifikační číslo, bylo-li přiděleno***

Údaje k 31.12.2006

**1) Představenstvo společnosti:**

Ing. Jiří Odcházal	funkce: předseda představenstva bytem: Čechova 1701, Lysá nad Labem datum narození: 6. 8. 1957 vzdělání: VŠ praxe: 26 let
Prof. MUDr. Milan Šamánek, DrSc.	funkce: místopředseda představenstva bytem: Myslíkova 5, Praha 1 datum narození: 9. 5. 1931 vzdělání: VŠ praxe: 51 let
Ing. Antonín Surka	funkce: člen představenstva bytem: Jírovcova 40, Brno datum narození: 13. 8. 1939 vzdělání: VŠ praxe: 45 let

**Během roku 2005 ve společnosti Lázně Poděbrady, a.s. ve složení představenstva nebyly změny.**

**2) Dozorčí rada společnosti:**

JUDr. Josef Rambousek	funkce: předseda dozorčí rady bytem: Blahoslavova 6 , Praha 3 datum narození: 16. 7. 1951 vzdělání: VŠ praxe: 31 let
Mgr. Iva Odcházalová	funkce: místopředseda dozorčí rady bytem: Čechova 1701, Lysá nad Labem datum narození: 12. 12. 1964 vzdělání: VŠ praxe: 19 let
Ing. Hana Glanzová	funkce: člen dozorčí rady bytem: Prokopa Holého 570, Velký Osek datum narození: 18. 1. 1959 vzdělání: VŠ praxe: 23 let

**V dozorčí radě společnosti Lázně Poděbrady, a.s. nedošlo během roku 2005 ke změnám.**

**1) Vedoucí pracovníci společnosti** ( pracovníci, kteří mají přímo i nepřímo pod sebou aspoň 20% zaměstnanců)

MUDr. Ivan Karel	funkce: lékařský ředitel bytem: Pod Lipami 2558/39, Praha 3 datum narození: 19. 2. 1962 vzdělání: VŠ praxe: 19 let
Ing. Miloslav Peterka	funkce: ekonomický ředitel společnosti bytem: Máchova 82, Poděbrady datum narození: 25. 3. 1951 vzdělání: VŠ praxe: 30 let
Pavel Brázda	funkce: vedoucí provozně-technického úseku bytem: Červené Pečky, Sadová 429 datum narození: 26,2,1959 vzdělání: USO praxe: 25 let
Dana Krajhanzlová	funkce: vedoucí stravovacího úseku bytem: Rokycanova 521, Poděbrady datum narození: 15. 2. 1953 vzdělání: USO praxe: 35 let
Jiří Vantuch	funkce: vedoucí obchodního úseku Bytem: Bundovcova 1150, Poděbrady Datum narození: 20.10.1974 Vzdělání: ÚSO Praxe: 9 let

**V obsazení vedoucích pracovníků společnosti Lázně Poděbrady, a.s. došlo během roku 2006 ke změnám:**

- Na uvolněné místo vedoucího provozně-technického úseku byl v červnu přijat Pavel Brázda
- Na volné místo vedoucího obchodního úseku byl v září přeřazen Jiří Vantuch
- 29.11. byl odvolán generální ředitel a.s. Nástup nového generálního ředitele je 1.1.2007. Vedením společnosti do nástupu nového GŘ byl pověřen lékařský ředitel MUDr. I. Karel
- V prosinci byl jmenován do funkce ekonomického ředitele Ing. M. Peterka

## Údaje o finanční situaci emitenta kótovaného cenného papíru

**Přehled o změnách vlastního kapitálu ve formě srovnávací tabulky za poslední čtyři účetní období**

Rok 2003	184 030 tis. Kč – vlastní kapitál
Rok 2004	197 820 tis. Kč – vlastní kapitál
Rok 2005	222 802 tis. Kč -- vlastní kapitál
Rok 2006	236 688 tis. Kč – vlastní kapitál

**Emitent akcií, který uvádí ve výroční zprávě pouze účetní závěrku, uvede hospodářský výsledek (zisk, ztrátu) po zdanění z běžné činnosti emitenta připadající na jednu akcii za poslední tři účetní období**

Hospodářský výsledek po zdanění připadající na 1 akcii:

Rok 2004	176,60 Kč
Rok 2005	158,13 Kč
Rok 2006	107,00 Kč

**Emitent akcií dále uvede výši dividendy na akcii za poslední tři účetní období**

Výše dividendy na akcii:

Rok 2004	0,0 Kč
Rok 2005	0,0 Kč
Rok 2006	0,0 Kč

### **Změny v přijatých úvěrech**

V roce 2006 a.s. Lázně Poděbrady nečerpaly žádný účelový úvěr. Pouze obnovily smlouvu na čerpání KKÚ do 20 000 tis. Kč.

**Emitent dluhopisů uvede poslední údaje o celkové výši dosud nesplacených úvěrů přijatých emitentem v rozdělení na zajištěné a nezajištěné úvěry a způsob jejich zajištění; údaje o celkové výši veškerých půjček přijatých emitentem a jiných závazků emitenta v rozdělení na zajištěné a nezajištěné půjčky a závazky a způsob jejich zajištění. Jestliže emitent sestavuje konsolidovanou účetní závěrku, závazky v rámci konsolidačního celku se nezohledňují – ve výroční zprávě se výslovně uvede, že emitent nepřijal žádné půjčky nebo úvěry nebo že nemá žádné závazky**

Společnost Lázně Poděbrady, a.s. není vlastníkem žádných dluhopisů

**Údaje o každé osobě, ve které má emitent přímou nebo nepřímou účast, jež činí nejméně 10 % vlastního kapitálu emitenta nebo 10 % čistého ročního zisku nebo ztráty emitenta**

Společnost Lázně Poděbrady, a.s. nemá přímou ani nepřímou účast, jež činí nejméně 10 % vlastního kapitálu nebo 10 % čistého ročního zisku nebo ztráty k žádné osobě.

**Údaje o očekávané hospodářské a finanční situaci v příštím roce, popřípadě ve víceletém výhledu**

Uvedeno již na straně 29, bod ii)

**Údaje o osobách odpovědných za výroční zprávu**

**Jméno, příjmení a funkce fyzických osob odpovědných za výroční zprávu; u osoby, která odpovídá jen za část výroční zprávy, se uvede část, za kterou tato osoba odpovídá,**

.....  
Ing. Jiří Odcházal  
předseda představenstva

.....  
JUDr. Josef Rambousek  
generální ředitel

.....  
Ing. Miloslav Peterka  
Ekonom. ředitel

**Čestné prohlášení a podpisy osoby/osob odpovědných za výroční zprávu, že údaje uvedené ve výroční zprávě nebo její části odpovídají skutečnosti a žádné podstatné okolnosti, které by mohly ovlivnit přesné a správné posouzení emitenta a jím vydaných cenných papírů, nebyly opomenuty či zkresleny.**

Lázně Poděbrady, a.s., se sídlem Jiřího náměstí 39, 290 33 Poděbrady prohlašuje, že údaje uvedené ve výroční zprávě za rok 2006 odpovídají skutečnosti a žádné podstatné okolnosti, které by mohly ovlivnit přesné a správné posouzení cenných papírů, nebyly opomenuty či zkresleny.

.....  
Ing. Jiří Odcházal  
předseda představenstva  
Lysá nad Labem, Čechova 1701

.....  
Prof. MUDr. Milan Šamánek DrCs.  
místopředseda představenstva  
Praha 1, Myslíkova 5

# AZ - Audit

Kurta Konráda 6  
190 00 Praha 9  
Česká republika

## POSOUZENÍ NEZÁVISLÉHO AUDITORA VÝROČNÍ ZPRÁVY SPOLEČNOSTI

Lázně Poděbrady, a. s.

2006



Komora auditorů České republiky  
Opletalova 55  
Praha 1  
Česká republika



A Worldwide Association of Independent Accounting Firms  
Russell Square House  
10/12 Russell Square  
London WC1B

# POSOUZENÍ NEZÁVISLÉHO AUDITORA VÝROČNÍ ZPRÁVY SPOLEČNOSTI

Příjemcem tohoto posouzení je vedení společnosti

Lázně Poděbrady, a.s. ,Jiřího náměstí 39, 290 33 Poděbrady, IČO 451 47 833

Byly ověřeny skutečnosti a ekonomické údaje uvedené ve výroční zprávě společnosti:

Lázně Poděbrady, a.s. Jiřího náměstí 39, 290 33 Poděbrady, IČO:451 47 833

Byla ověřena shoda veškerých údajů uvedených ve výroční zprávě, účetních výkazech a účetnictví společnosti za rok 2006-.

**Datum: 18. 4. 2007**

**Odpovědný auditor:** ing. Jiřina Kuncová  
Dekret 197



.....  
podpis auditora

**Auditorská firma:** AZ-Audit s.r.o.  
Člen DFK International.  
Kurta Konráda 6  
Praha 9  
Licence: 062



**AZ - Audit, s.r.o.**  
Kurta Konráda 6  
102 00 PRAHA 9  
ICO: 285 024 225, DIČ: CZ49707108  
Tel.: 225 024 225, Fax: 284 621 095

